



FITTING INSTRUCTIONS: BRAKE DISC



WARNING!

1. FBK recommends that all installation and maintenance procedures must be carried out by a trained mechanic. Please read this note on safety and installations thoroughly before replacing a FBK product.
2. This installation instruction is a guideline for standard repair work and does not take into consideration any special features which might apply to the different brake systems. If you are unsure of any procedure, please refer to Vehicle manufacturer manual for detailed instructions.
3. Ensure that the vehicle is safely jacked up and secured before starting on any maintenance or installation (Fig 1).

PRECAUTIONS

1. Brake discs must be replaced in axle set.
2. Avoid contacting the pad and disc braking surface with grease, oil or other lubricants. Replace if necessary.
3. Operate in a well ventilated area. Do not use compressed air to clean the brake system.

INSTRUCTIONS

Removal

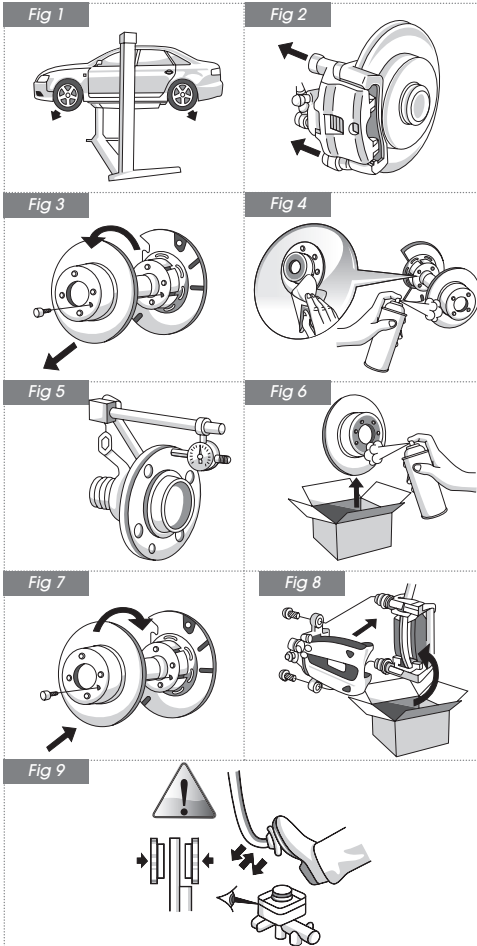
- Remove caliper and suspend it to prevent damage to the brake hose (Fig 2).
- Remove brake disc. Use screws and threaded holes to help if difficulty arises (Fig 3).
- Clean the hub mounting face and remove any rust or corroded material with FBK brake cleaner (Fig 4).
- Check run out on hub surface according to Vehicle manufacturer specifications (Fig 5).

Installation

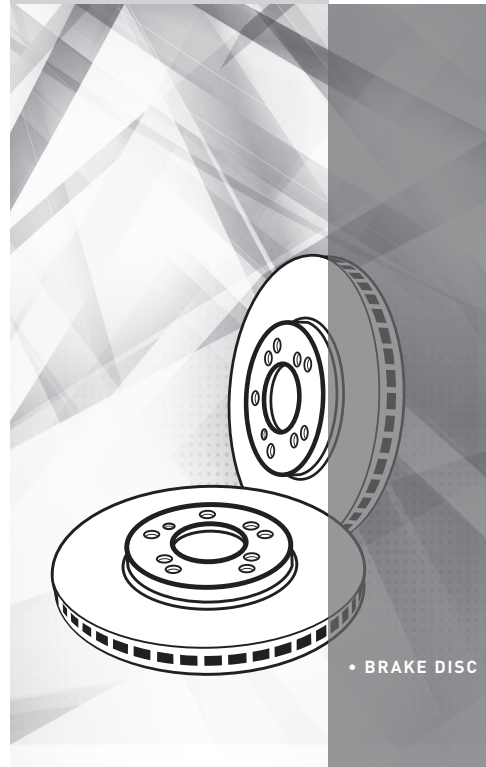
- Clean new brake disc surface with FBK brake cleaner (Fig 6).
- Install brake disc. Use fixing screws to hold disc in place (Fig 7).
- Assemble caliper housing and tighten caliper mounting bolts according to vehicle manufacturer specification (Fig 8).
- Always replace new set of brake pad together with new brake disc (Fig 8).
- After the repair, actuate the brake pedal repeatedly to test smooth operation of caliper and set pads into position. Top up brake fluid if necessary (Fig 9).
- Perform short and gentle braking to expunge OE matching coating on friction area after installation.

WARRANTY ASSURANCE

- FBK warrants this product against defects due to material or manufacturing and not general "wear and tear" due to usage.
- This warranty does not cover the replacement of a product damaged as a result of incorrect fitment, misuse, abuse, modification, improper maintenance, or failure caused by a product for which FBK is not responsible.
- FBK reserves the right to reject warranty claims where the vehicle in question has been modified from standard factory specification, or has been used for any form of racing, or any other activity that can be fairly described as being outside of normal road use.
- FBK declines liability for any damage or injury caused to or by any person driving a vehicle on which this product has been incorrectly installed.
- Terms and conditions of warranty may differ between countries. Please refer to our local FBK Sales Office for more information on warranty matters.



FITTING INSTRUCTION



تعليمات التركيب: قرص الفرامل

تحذير!



1. نوصي شركة FBK بأن يؤتى القيام بجمع أعمال التركيب والصيانة ميكانيكي أو في مرند و ذو خبرة. يرجى قراءة هذه الملاحظة الخاصة بالصيانة والتركيبات بعناية قبل استبدال وتركيب منتجات FBK.
2. تعد تعليمات التركيب هذه بمثابة ضوابط إرشادية عامة لأعمال الصيانة القياسية ولا تراعي أي مواصفات خاصة أو تعديلات على نظام الفرامل. إذا لم تكن واثقاً بشأن أي إجراء تقوم به، يرجى الرجوع إلى دليل صانع السيارات للحصول على التعليمات التفصيلية.
3. تأكد من سلامة رفع السيارة وتأمنيها جيداً قبل الشروع في أي من أعمال الصيانة أو التركيب (الشكل 1).

احتياطات

1. لا بد من وضع أقراص الفرامل (اللوبات) في مجموعة المحور.
2. تجنب ملامسة تيل الفرامل ومسح قرص الفرامل (اللوب) لأي نوع من الزيوت أو الشحوم.
3. قم بعمل في منطقة جيدة التهوية؛ لا تستخدم الهواء المضغوط لتنظيف نظام الفرامل.

التعليمات

- قم بإزالة إطار الفرامل وتعليقه لمنع حدوث أي تلف في خرطوم الفرامل (شكل 2).
- قم بإزالة قرص الفرامل (اللوب). استخدم المطك والفخات المحلولة للمساعدة إذا واجهت أي صعوبة (شكل 3).
- قم بتنظيف سطح تركيب السرور وتخلص من أي صناد أو مادة متراكمة باستخدام منظف فرامل FBK (شكل 4).
- تحقق من عمل سطح السرور وفق مواصفات صانع السيارة (شكل 5).

التركيب

- قم بتنظيف سطح قرص الفرامل (اللوب) الجديت باستخدام منظف فرامل FBK (شكل 6).
- قم بتركيب قرص الفرامل (اللوب). استخدم مسامير تثبيت القرص في مكانه (شكل 7).
- قم بملق موضع إطار الفرامل وأحكام صواميل تركيب الإطار وفق مواصفات صانع السيارة (شكل 8).
- استخدم دوما مجموعة جديدة من تيل الفرامل مع قرص الفرامل الجديت (شكل 8).
- بعد انتهاء عملية الإصلاح، اختبر دواسات الفرامل بالضغط عليها بشكل متكرر لاختبار عمل الإطار الفرامل واستقرار تيل الفرامل في موضعها. قم بتعبئة خزان في سائل الفرامل إذا لزم الأمر (شكل 9).
- اضغط ضغطاً بسيطاً وخفيفاً على الفرامل لمسح طلاء المعادن الأصلية الموجودة في منطقة الاحتكاك بعد التركيب.

خدمة الضمان / الضمان المحرور

- ضمان شركة FBK سلامة هذا المنتج من أي عيوب في التصنيع أو في المواد، ولا يشمل الضمان البلى نتيجة الاستعمال.
- لا يشمل هذا الضمان استبدال المنتج إذا كان التلف نتيجة التركيب الخاطئ أو الاستخدام غير المناسب أو التعديل أو تعديل الصيانة الخاطئة أو التصور ناتج من منتج أو تحميل شركة FBK مسؤوليته.
- تحافظ شركة FBK بعناية في رفض مطالب الضمان التي تتعرض فيها السيارة حمل الضمان لتعديل والتغيير بما لا يتناسب ومواصفات الصانع القياسية أو تم استخدامها في أي من أشكال السباق أو في أي نشاط آخر يمكن وصفه بأنه خارج عن الاستخدام العادي على الطريق.
- تخلي شركة FBK مسؤوليتها عن أي ضرر أو إصابة تقع لشخص ما أو بواسطة شخص ما بقود سيارة تم تركيب هذا المنتج فيها.
- قد تختلف البود والشروط الخاصة بالضمان من بلد لآخر. يرجى الرجوع إلى مكتب مبيعات المحلي للحصول على مزيد من المعلومات حول مسائل الضمان.



安装说明：刹车盘



警告!

1. FBK所有的安装和维护流程必须由训练有素的机械师执行。在替换FBK产品前请通读本安全安装注释。
2. 本安装说明是标准维修工作的指导方针，但并未收纳不同的制动系统的安装特点。如果你对任何步骤不明确，请参考车辆生产商手册的详细说明。
3. 保证所有车辆在进行保养和安装工作之前，用千斤顶安全顶起(Fig 1)。

注意事项

1. 刹车盘必须在轴套内替换
2. 避免油渍、汽油和其他润滑剂粘在焊盘和刹车盘表面。如有需要，请及时替换
3. 在通风良好的区域进行操作。请勿使用压缩空气清理刹车系统。

说明

移除

- 移除卡钳并悬挂起来以防损伤制动软管。(Fig 2).
- 移除刹车盘。如有困难，请利用螺丝钉和螺纹孔。(Fig 3).
- 清理安装集线器表面并使用FBK刹车清洁剂移除任何生锈和腐化的材质。(Fig 4).
- 按照车辆生产要求检查集线器表面的破损。

安装

- 使用FBK刹车清洗剂清洗新的刹车盘表面。(Fig 6).
- 安装刹车盘。使用定位螺钉将刹车盘固定在正确位置。(Fig 7).
- 新刹车片与新刹车盘需同时更换。(Fig 8).
- 维修之后，反复驱动刹车踏板以测试卡钳是否能顺利运行，将刹车片放在正确位置。如有需要，加满刹车油。(Fig 9).
- 在安装后，短促轻柔地测试刹车以擦除摩擦区域的OE配套涂料。

保修

- FBK的保修范围仅限于本产品由于材料和制造商的缺陷，而非由于使用而造成的损耗。
- 本保修范围并不覆盖由于错误安装、不当使用、滥用、改造、不当维护或由于其他非FBK的产品造成的损坏而导致的产品替换。
- 当问题车辆经过非标准工厂要求改造、用于任何形式的比赛或超出正常道路使用的情況，FBK保留拒绝保修的权利。
- FBK拒绝为任何由于个人驾驶错误安装的车辆而导致的损坏和损伤负责。
- 每个国家的保修条款和条件可能不同。请咨询当地的FBK销售公司以获取保修事宜的详细信息。



CONSIGNES D'INSTALLATION : DISQUE DE FREIN



AVERTISSEMENT !

1. FBK recommande que toutes les procédures d'installation et de maintenance soient effectuées par un mécanicien qualifié. Veuillez lire cette note sur la sécurité et l'installation attentivement avant de remplacer un produit FBK.
2. Cette consigne d'installation est une directive pour les opérations de réparation standard et ne tient pas compte des caractéristiques spéciales pouvant s'appliquer aux différents systèmes de freinage. Si vous avez des doutes concernant une procédure, reportez-vous au manuel du constructeur automobile pour plus d'informations.
3. Assurez-vous que le véhicule est suspendu et fixé avant de commencer des opérations de maintenance ou d'installation (Fig 1).

PRÉCAUTIONS D'EMPLOI

1. Les disques de frein doivent être remplacés par essieu.
2. Évitez de mettre en contact la semelle de frein et la surface de freinage du disque avec la graisse, de l'huile ou d'autres lubrifiants. Remplacez si nécessaire.
3. Travaillez dans un endroit parfaitement aéré. Ne nettoyez pas le système de freinage à l'air comprimé.

INSTRUCTIONS

Désinstallation

- Retirez l'étrier de frein et suspendez-le afin d'éviter d'abîmer la conduite de frein (Fig 2).
- Retirez le disque de frein. Utilisez des vis et des trous filetés afin de pallier les éventuelles difficultés (Fig 3).
- Nettoyez la face de montage du moyeu et retirez tout matériau rouillé ou corrodé à l'aide du nettoyeur pour frein de FBK (Fig 4).
- Vérifiez le voile sur la surface du moyeu selon les indications du constructeur (Fig 5).

Installation

- Nettoyez la surface du disque de frein à l'aide du nettoyeur de FBK (Fig 6).
- Installez le disque de frein. Utilisez des vis de fixation pour maintenir le disque en place (Fig 7).
- Assemblez le logement de l'étrier et serrez les boulons de montage de l'étrier selon les indications du constructeur (Fig 8).
- Remplacez toujours les plaquettes de frein neuves avec un disque de frein neuf (Fig 8).
- Après la réparation, actionnez la pédale de frein plusieurs fois pour tester le bon fonctionnement de l'étrier et fixer les plaquettes. Faites le plein de liquide de frein si nécessaire (Fig 9).
- Faites des petits freinages doux et brefs pour éliminer le revêtement associé à l'équipement d'origine sur la zone de friction après l'installation.

ASSURANCE GARANTIE

- La garantie de FBK couvre les défauts de matériel ou de fabrication, mais pas l'usure normale résultant de l'utilisation.
- Cette garantie ne couvre pas le remplacement d'un produit endommagé à la suite d'une installation inadéquate, d'un usage abusif, d'une modification, d'un entretien inapproprié ou d'un dysfonctionnement provoqué par un produit pour lequel FBK décline toute responsabilité.
- FBK se réserve le droit de rejeter les réclamations de garantie si le véhicule en question a été modifié par rapport aux caractéristiques d'usage, ou a été utilisé dans le cadre de compétitions, ou toute autre activité pouvant être qualifiée comme contraire à un usage normal.
- FBK décline toute responsabilité pour les dommages ou blessures provoqués par une personne conduisant un véhicule sur lequel ce produit n'a pas été correctement installé.
- Les conditions générales de la garantie peuvent varier selon les pays. Veuillez vous adresser à notre agence commerciale FBK la plus proche pour plus d'informations sur les questions relatives à la garantie.

